

すこやか

S U K O Y A K A



No.60

●編集・発行

財団法人 広島県勤労者福祉推進協会
 本部/〒732-0825 広島市南区金屋町1番17号ワークピア広島内
 ☎ 0120-276-701
 TEL: 082-261-4208 FAX: 082-263-7586
<http://www.kinnrou.jp>

天気予報について

テレビやラジオ、パソコン、携帯、スマホ等々と色々なメディアで毎日のように目にする、もはや生活の一部となっているような「天気予報」ですが、出てくる用語の中には「実は意味がよく分からない…」というものも。そこで、今号では、身近なようで意外と知らない、天気予報で使われる「気象用語」についての豆知識をご紹介しますと思います。

(天気予報サンプル)

○月○日(○)	最高気温(℃)[前日差] 8[-1]	最低気温(℃)[前日差] 0[-1]			
 晴時々曇	降水確率(%)	---	20	10	10
	時間帯(時)	0-6	6-12	12-18	18-24
	風: 北の風日中北西の風	波:	0.5メートル		



●「時々」と「一時」について

時 々	一 時
ある現象が断続的に発生し、その発生した時間が予報期間の二分の一未満である時 (例えば、あす(0時から24時)の予報が「曇り時々雨」ならば、全体的には曇りだけでも、雨が降ったりやんだりして、合計6時間から12時間くらい雨が降ることです。)	現象が切れ間なく発生し、その時間が予報期間の四分の一未満である時 (例えば、あすの予報が「曇り一時雨」ならば、全体的には曇りだけでも、6時間より短い時間の雨が降ることになります。)

「時々雨」の方が「一時雨」よりも雨の降る時間が長いということになります。

●時間の細分について

時 刻	00時～03時	03時～06時	06時～09時	09時～12時	12時～15時	15時～18時	18時～21時	21時～24時
予 報 用 語	未明	明け方	朝	昼前	昼過ぎ	夕方	夜のはじめ頃	夜遅く

実際にはサンプル図のように2つの時刻を時間帯として発表しているものが多いようです。

◎降水確率

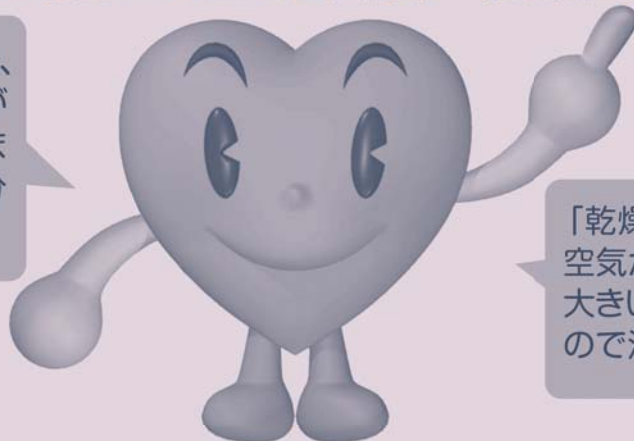
予報区内で1mm以上の雨の降る確率を、6時間ごとに10%単位で発表します。(例えば6時から12時までの降水確率が20%というのは、その期間に1mm以上の雨の降る可能性が100回中20回あるという意味です。確率が高いと雨量が多くなるという意味ではありません)

◎最高気温・最低気温

予報地点における最高・最低気温の予想を1℃単位で発表します。予報地点とは、具体的に府県予報区内の気象台、測候所、アメダスの設置してある場所を指します。

火事に遭ったら即、連絡を!

「暴風警報」や「強風注意報」は、暴風や強風によって災害が起こる恐れのあるときに発出されますので、火の取扱いには十分気を付けて下さい。



「乾燥注意報」が出るときは空気が乾燥し、火災の危険が大きいと予想されるときですので注意しましょう!



契約保養所のご案内

番外編 天然温泉以外の保養所②

景勝地の保養所…国立・国定公園内において、四季折々の自然の移り変わりを肌で感じられる保養所

① 国民宿舎「みやじま杜の宿」 (広島県) 瀬戸内海国立公園内

世界遺産の宮島の島内、大元公園内にある宿。窓から眺める鎮守の杜の風情は非日常。

すぐ近くに宮島水族館や清盛神社があり、また弥山登山道「大元コース」の出発点もすぐ近くにあります。

宮島水族館と連携し、「みやじま杜の宿の宿泊+宮島水族館ナイトツアー」をセットにした特別プランを企画。このプランで宿泊すれば、照明の消えた「夜の水族館」で、生きものたちの夜の生態を飼育員の方の解説を聞きながら見学するツアーに参加でき、普段、見ることのできない「夜の水族館」を観覧できます。



僕たちの情報が満載!

宮島水族館

⑫ 休暇村「吾妻山ロッジ」 (広島県) 比婆道後帝釈国定公園内



ミスバショウ

「吾妻山ロッジ」は雪深い冬、12月から春にかけて休館になる宿泊施設です。2013年は4月12日、ふきのとうやミスバショウの花が開花するころにオープン予定。

標高 1000mの場所にある「吾妻山ロッジ」は満天の星空と雲海が見える宿です。吾妻山の空気は大変澄んでおり、かつ周りに民家が無いので、夏に星を見るには大変良い環境です。又、1000mの場所からのスタートになるので、山頂までのハイキングも比較的楽にでき、色々な山野草の観察もできます。

県北の桜として有名な円正寺のしだれ桜は樹齢300年と言われ広島県の天然記念物、休暇村から車で30分の場所にあり、例年4月中~下旬が見頃です。



雄橋

⑬ 休暇村「帝釈峡」 (広島県) 比婆道後帝釈国定公園内

神龍湖にほど近い高台にある豊かな森に囲まれた宿、休暇村「帝釈峡」は、帝釈峡の散策拠点として最適。夕食バイキングも充実し、広島牛のステーキ・蒟蒻・山芋等の料理が楽しめる宿です。休暇村から車で10分の神龍湖は帝釈川がダムに塞ぎ止められた為できた人工の湖で、姿が龍に見えることから名付けられたそうで、紅葉橋、神龍橋、桜橋を渡って湖を1周する散策コースがオススメです。渓水の浸食作用により、高さ40mの巨大な岩盤の下部が長い年月をかけて貫通してできた日本最大を誇る天然の橋「雄橋」や鍾乳洞の「白雲洞」など近隣には見どころが一杯。少し足を延ばせば、広島県でも有数のお花の観光農園や果樹園など集まっている世羅高原。春、夏、秋様々な色を見せてくれます。



⑬ 笠戸島ハイツ (山口県) 瀬戸内海国立公園内



笠戸島からの夕日

笠戸島ハイツは、夏は海水浴場や釣り、マリンレジャーが楽しめ、秋から冬にかけては周防灘に沈む真っ赤な夕日が絶景です。建物は黒川紀章氏の設計で海と島をイメージした特長のある建物で、名物の「笠戸ひらめ」料理や四季折々のお料理が楽しめる宿です。眼下には海上遊歩道があるので、海を満喫しながらゆっくり散歩するのもよし。但し、日頃運動不足の人には結構キツイとの噂あり。

笠戸島からの帰りにちょっと寄り道、白壁の街並、金魚ちょうちんの揺れる柳井市を訪れてみてはいかがでしょうか。明治の文豪、国木田独歩が、青年時代の数年間を過ごした旧宅や江戸時代中期の豪商の家造りの典型として国の重要文化財に指定されている国森家住宅などは内部見学も可能。甘露しょうゆの製造過程が見れる「甘露しょうゆ資料館」など、見どころ満載の観光コースは約90分です。

⑭ 休暇村「奥大山」 (鳥取県) 大山隠岐国立公園内



鏡ヶ成スキー場

名峰・大山の南麓、鳥ヶ山、凝宝珠山、象山の3つの山に囲まれ、ブナやミズナラの原生林が広がる高原のオアシス、天然水と新緑や紅葉など四季折々の自然美を堪能できる大自然が自慢の宿、それが休暇村「奥大山」です。夏は一面の芝生と満天の夜空、冬は真っ白なゲレンデ。そのゲレンデでスキー、ペアリフトで中腹まで昇りシュプールを描く。映画「私をスキーに連れてって」世代の若者がお父さん、お母さんになり、今、自分の子供たちと一緒にスキーに連れていくようになってスキー人口が少し増加したとかしないとか…。まさにここは原生林に囲まれた、山のリゾート。温泉では無いけれどブナの森からくみ上げた奥大山の自然水は軟水で肌にもやさしいお湯です。少し足を延ばせば、境港のおさかな市場や水木しげるロード、とっとり花回廊で季節の花々を満喫することも出来ます。

⑮ 休暇村「讃岐五色台」 (香川県) 瀬戸内海国立公園内



瀬戸大橋方面の夜景

瀬戸大橋を渡り香川県に入ると休暇村「讃岐五色台」はもう目の前、と思うと意外にここから時間がかかるように思います。五色台へ上るルートは4本あるそうで、どのルートで上がるかで時間が違ってきます。そうして上った山頂近くに休暇村「讃岐五色台」があります。心に残る絶景!瀬戸大橋と瀬戸内海を望む美しい夕陽のスポット五色台と謳うだけあって、ここからの眺めは最高です。

部屋からも、レストランからも、お風呂からも瀬戸内の島々や瀬戸大橋、瀬戸の夕日や坂出・丸亀方面の夜景を楽しむことが出来ます。足を延ばし、栗林公園や善通寺、金毘羅宮、丸亀城などに訪ずれてみてはいかがでしょうか。

瀬戸大橋記念公園の記念館では、架橋工事の全貌や架橋技術の粋を、動く模型や映像などで紹介していますので見学されてはいかがでしょうか。